



Functieomschrijving
ankerpersonen en
contactpersonen
gezondheidsbeleid

Go!

onderwijs
van de Vlaamse
Gemeenschap

Ankerpersonen en contactpersonen gezondheidsbeleid

Inleiding

1 Ankerpersonen gezondheidsbeleid

1.1 De SGR-ankerpersonen

1.2 De CLB-ankerpersoon

1.3 Gemeenschappelijke taken

2 Contactpersonen gezondheidsbeleid

2.1 De contactpersoon van de school

2.2 De contactpersoon van het CLB

3 Knelpunten

4 Randvoorwaarden

Inleiding

Het GO! bouwde de voorbije jaren een ondersteunende structuur uit voor het gezondheidsbeleid op school. In elke scholengroep en elk CLB werd een ankerpersoon gezondheidsbeleid aangesteld. Daarnaast werd er ook aangeraden om in elke school een contactpersoon gezondheidsbeleid aan te wijzen en aan elke school een contactpersoon CLB te verbinden.

In het GO! beleidscahier nr. 1: 'Gezondheidsbevordering op school' (augustus 2007) wordt de rol van anker- en contactpersonen beschreven. Op de trajectbegeleidingsdag van 16 november 2009 werd samen met de ankerpersonen nagegaan of die beschrijving nog steeds geldt. Op basis van de taken die de ankerpersonen zelf aangegeven hebben, stellen we in dit document een *nieuwe functieomschrijving* samen.

Achteraan in het document vindt u een overzicht van randvoorwaarden en knelpunten die de ankerpersonen ervaren bij het uitvoeren van hun taken.



Ankerpersonen gezondheidsbeleid

Het grote verschil tussen de CLB- en de SGR-ankerpersoon is dat de CLB-ankerpersoon zich hoofdzakelijk richt tot de collega's binnen het CLB; de SGR-ankerpersoon richt zich rechtstreeks tot de scholen.

1.1 De SGR-ankerpersoon

De volgende taken worden gezien als *minimumverwachtingen*, ongeacht het profiel van de ankerpersoon (directeur, coördinerend directeur, vrijgestelde, ...).

De SGR-ankerpersoon:

- is het aanspreekpunt en de motivator voor de contactpersonen gezondheidsbeleid en directeurs van de scholen uit zijn/haar scholengroep
- verzorgt de communicatie over het gezondheidsbeleid met de contactpersonen gezondheidsbeleid van de scholen
 - geeft wat aan bod komt op de trajectbegeleidingsdagen door aan de scholen
 - stuurt mails van GO! centraal door naar de scholen
 - moedigt scholen aan een convenant in te dienen
 - licht scholen in over de uitleenbare materialen
- vormt een team met de ankerpersoon van het CLB
- informeert de directeurs van de scholen bv. door tijd te vragen op het college van directeurs

De volgende taken zijn *wenselijk*:

- begeleidt het opzetten van een overleg- en/of intervisiestructuur binnen de scholengroep (verzorgt het netwerk tussen de eigen scholen), volgt dit op en ondersteunt de nieuwe initiatieven
- treedt op als schoolbegeleider gezondheidsbeleid: op vraag ondersteunt of geeft hij aan de contactpersoon gezondheidsbeleid van de school advies bij het te doorlopen proces

Ankerpersonen die een directeursfunctie hebben, ervaren dit als een voordeel omdat zij makkelijker toegang hebben tot bv. het college van directeurs.

De nieuwe vakoverschrijdende eindtermen (VOET) in het secundair onderwijs zijn zo opgebouwd dat 3 van de 7 contexten rechtstreeks betrekking hebben op gezondheid: lichamelijke gezondheid en veiligheid; mentale gezondheid; sociorelationele ontwikkeling. Daardoor vormen de VOET een ideaal aanknopingspunt om te werken aan een gezondheidsbeleid op school. De SGR-ankerpersoon is een zeer waardevol lid van de werkgroep VOET in de scholengemeenschap. Bij het implementeren van VOET in verband met de eerste drie contexten kan de SGR-ankerpersoon fungeren als procesbegeleider.

1.2 De CLB-ankerpersoon

- is binnen het CLB aanspreekpunt en motivator voor de collega's om initiatieven van scholen inhoudelijk te helpen uitwerken
- bouwt binnen het eigen CLB een structuur op met contactpersonen gezondheidsbeleid (per school wordt binnen het CLB een rechtstreeks aanspreekpunt aangewezen voor vragen over het gezondheidsbeleid)
- begeleidt het opzetten en opvolgen van een structuur voor ervaringsuitwisseling in het CLB en ondersteunt de CLB-contactpersoon
- verzorgt de communicatie rond het gezondheidsbeleid met de collega's (bv. 'gezondheidsbeleid' als vast item op vergadering)
 - zorgt voor de overdracht van de trajectbegeleidingsdagen binnen het CLB
 - stuurt info van GO! centraal door naar de collega's
 - licht collega's in over de uitleenbare materialen van GO! centraal
- zorgt dat in overleg met de directeur het gezondheidsbeleid wordt opgenomen in de afsprakennota tussen school en CLB (bijvoorbeeld op basis van de convenant)
- vormt een team met de SGR-ankerpersoon en ondersteunt de SGR-ankerpersoon door zijn draaischijffunctie
- onderhoudt contacten met lokale diensten en organisaties ten behoeve van het gezondheidsbeleid

Bij de implementatie van VOET vervult de CLB-ankerpersoon, vanuit zijn draaischijffunctie, een belangrijke rol in het ondersteunen van de eerste drie contexten.

1.3 Gemeenschappelijke taken

De SGR- ankerpersoon en de CLB-ankerpersoon werken complementair en niet hiërarchisch. Uiteraard hebben zij dan ook een aantal *gemeenschappelijke* taken:

- de scholen laten weten dat zij ankerpersonen zijn
- zicht hebben op wie de contactpersonen gezondheidsbeleid zijn binnen hun scholen
- regelmatig overleg plegen over de werking binnen hun scholengroep
- duidelijke afspraken maken over hun rolverdeling
- een vertrouwensrelatie met hun scholen creëren
- op regelmatige basis participeren aan de opleidingen en de trajectbegeleidingsdagen van GO! centraal om zelf ondersteuning te krijgen en nieuwe methodieken te leren
- ervoor zorgen dat het gezondheidsbeleid wordt opgenomen in het beleidsplan/-contract tussen de inrichtende macht van de scholengroep en het CLB

Contactpersonen gezondheidsbeleid

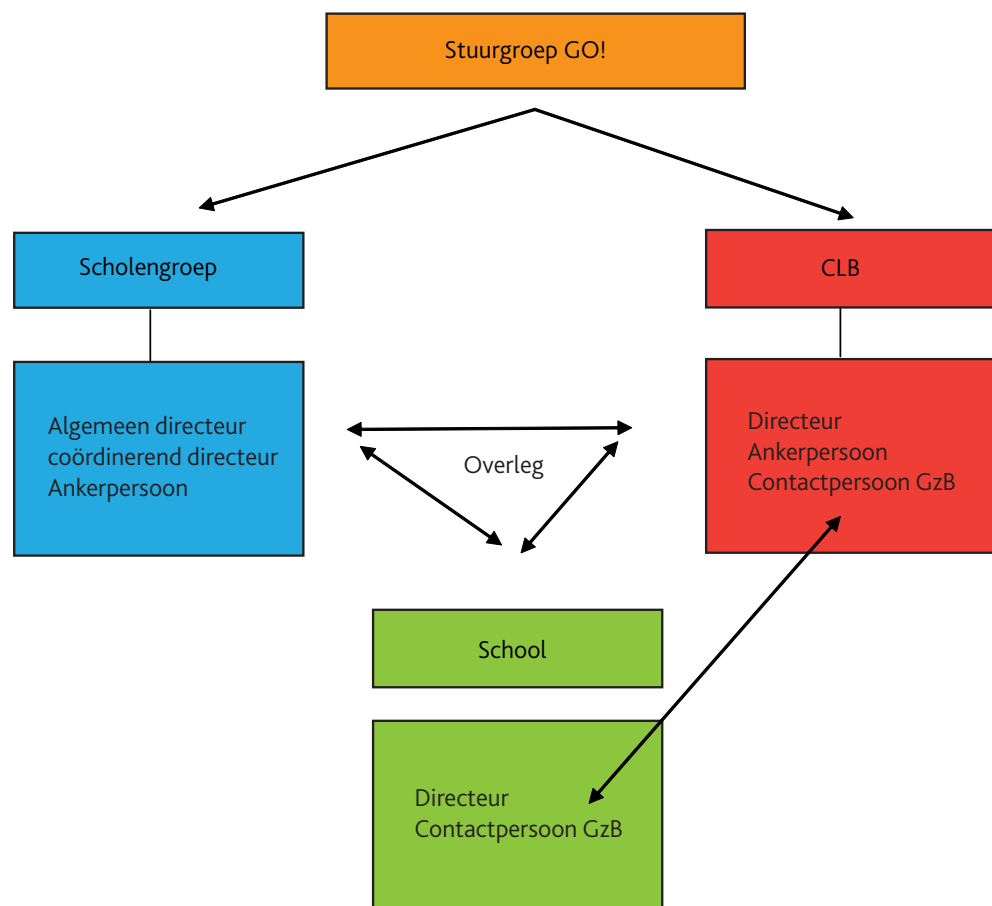
2.1 De contactpersoon van de school

- is aanspreekpunt en motivator voor de collega's op school
- ondersteunt de collega's inhoudelijk
- organiseert intervisie en/of overleg binnen de eigen school met de leerkrachten, directeur, ouders, leerlingen (bv. door een werkgroep op school)
- participeert aan de intervisie in de scholengroep
- doet een beroep op de SGR-ankerpersoon en/of CLB-ankerpersoon voor ondersteuning

2.2 De contactpersoon van het CLB

- is aanspreekpunt en motivator voor zijn school
- participeert aan de werkgroep GzB op de school
- volgt de structuur voor ervaringsuitwisseling en overleg binnen het CLB op
- wordt ondersteund door de CLB-ankerpersoon
- biedt inhoudelijke ondersteuning aan de contactpersonen gezondheidsbeleid van de school, het schoolteam en de directeur

Schematische voorstelling:



	SGR-ankerpersoon	CLB-ankerpersoon
Aanspreekpunt en motivator voor...	de scholen binnen de scholengroep	de collega's binnen het CLB
Verzorgt de communicatie...	met de scholen (mailings, college van directeurs, ...)	met de collega's (mailings, personeelsvergadering, ...)
Begeleidt het opzetten van een overleg- en intervisiestructuur...	binnen de scholengroep	binnen het CLB
	treedt op als schoolbegeleider	inhoudelijk expertise
		bouwt een netwerk uit
		afsprakennota
	Participeert aan de trajectbegeleidingsdagen	
	Vormen een team	
	School-contactpersoon	CLB-contactpersoon
Aanspreekpunt en motivator voor...	de collega's op school	zijn school
Participeert aan...	werkgroep Gezondheid op school	werkgroep Gezondheid op school
	Intervisie in de scholengroep	Intervisie CLB
Biedt inhoudelijke ondersteuning aan...	de collega's op school	contactpersonen school schoolteam directeur

3

Knelpunten

- De ankerpersonen pleiten voor een meer bindend karakter voor het gezondheidsbeleid vanuit het GO!.
- Scholen ervaren het gezondheidsbeleid als een extra taak. Het gezondheidsbeleid maakt nochtans integraal deel uit van het schoolbeleid en kan gelinkt worden aan het gelijkemansbeleid, het zorgbeleid, ... De eindtermen vormen een ideaal aanknopingspunt om aan een gezondheidsbeleid op school te werken.
- Het gezondheidsbeleid is niet voldoende bekend en wordt vaak door slechts één persoon getrokken. Er zijn ook te veel wissels bij de ankerpersonen, bij de contactpersonen, ... Dit zijn geen waarborgen voor continuïteit.
- Veel ankerpersonen ervaren te weinig waardering bij het uitvoeren van hun taken (geen mandaat, geen tijd). Vaak doen zij dit geheel vrijwillig, bovenop hun andere taken.
- De communicatie loopt niet altijd optimaal:
 - tussen CLB-ankerpersoon en SGR-ankerpersoon
 - tussen CLB-ankerpersoon en collega-CLB'ers
 - tussen SGR-ankerpersoon en scholen
 - tussen contactpersoon CLB en contactpersoon school
 - ...

4

Randvoorwaarden om het gezondheidsbeleid in te bedden in scholen en CLB

- De structuur en ondersteuning van ankerpersonen en contactpersonen als voorwaarde om het gezondheidsbeleid echt vorm te geven
- Beleidsmatig en planmatig werken met de gezondheidsmatrix om losse initiatieven een plaats te geven in het gezondheidsbeleid en om leerlijnen uit te werken
- Opleidingen voor school- en CLB-medewerkers
- Maatwerk op de school
- Motivatie van het school- en het CLB-team
- Participatief werken
- Kwaliteitsvol materiaal aanbieden en het beschikbare materiaal bekendmaken, bv. door een materialenbeurs, online uitleendienst, ...
 - concrete en kwaliteitsvolle materialen
 - onmiddellijk toepasbaar in de schoolcontext
 - gekoppeld aan een voorstelling of opleiding
- Diverse thema's van het gezondheidsbeleid en de vragen ter ondersteuning in kaart brengen via een afsprakennota tussen school en CLB. Heel nuttig om een onderhandeling tussen school en CLB op touw te zetten.
- Goede praktijkvoorbeelden uitwisselen
- Planlast vermijden
- Financiële ondersteuning werkt motiverend